

¿Muk'ba imejle imek' yaläl jiñi x-ixik me añ icha'añ jiñi COVID-19?

Muk'äch, pero ñaxan jak' ili asubentyel.

- Yom cha'añ mach k'amety che' mi atsu'san aläl
- Mek'el acha'añ jiñi aläl tyi wen
- Junp'ej la' awajñib awik'oty tyi otyoty
- Yom mi apok ak'äb che' mi ikajel atyäl aläl.
- Yom laj säk pejtyel chuki an tyi mal otyoty



Fuente: OPS

¿Bajche' mi imejlel ikäntyañ ibä jiñi x-ixik ila tyi **COVID-19** me añ ikäntyabal ?

- Yom mi ipok ik'äb tyi ja' yik'oty xapom ila jumuk'
- Ma'añik mi ityäl iñi' iwuty
- Ma'añik mi iñoch yambä lakpi'älob.
- Ma'añik mi imajlel baki añ kabäl lakpi'älob
- Mi isajkan ts'ak me woli yubin ojbal, sijmal o me wokol woli ijap ik'..

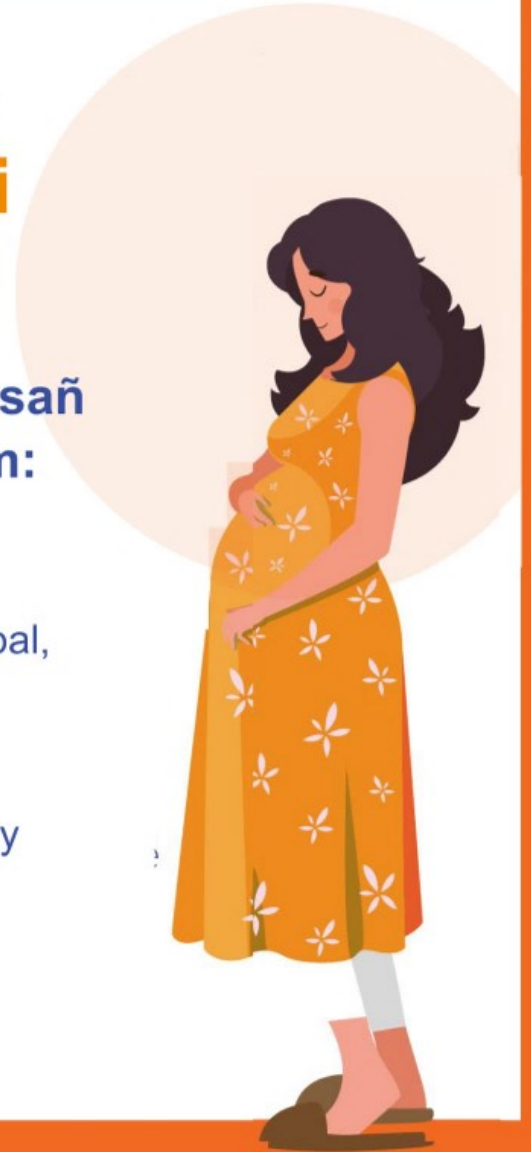


Fuente: OPS

¿Muk' ba imejlel itsu'sañ aläl jiñi x-ixik me k'am tyi COVID-19?

Muk'äch. Jiñi x-ixik muk' imejlel itsu'sañ yaläl me k'am tyi COVID-19, pero yom:

- Yom amäk awe che' mi atsu'sañ aläl
- Muk' amäk añi' yik'oty awe che' mi acha'len ojbäl, k'aña imal axujk'ub o me añ apisil cha'añ mi amäk awe.
- Mi apok ak'äb che' mi ikajlel atyäl jiñi aläl yik'oty che mi iyujtyel atyäl.
- Mi awen pok pejtyel chukityak tsa' ak'aña.



Fuente: OPS

¿Bajche' mi lajkotyán jiñi x-ixik wen k'ambä tyi COVID-19 cha'añ mi iwe'san yaläl?

Lajkotyan tyi we'santyel aläl tyi ichu'.

- Mi ipets'ben lok'el ya'lel ichu'
- Mi ik'el bajche' mi ip'ol ya'lel ichu' me ma'añ.
- O ya'lel ichu' yambä x-ixik cha'añ mi iyäk'eñ.



Fuente: OPS

COVID-19

¿Jiñi x-ixik ambä ikäntyabal muk' bä imejlel **ik'axtyesaben jiñi COVID-19 jiñi aläl?**

Wäleyi ma'añik tyajbil me muk' ik'axtyesaben jiñi COVID-19 jiñi aläl wolibä ikäntyan, o che' mi ijulel tyi pañämil o che' mi itsu'sañ.



Fuente: OPS

COVID-19

Jiñi yumälob yom mi
itsiktyesan jiñi kotyaya,

Cha'añ mi ikäntyan
yik'oty cha'añ mi
ityoj-esan me añ jiñi

wokol tyi
ityojlel x-ixikob
cha'añ ili
coronavirus.



COVID-19



Muk' ba imejlel aña'tyan
bajche' woli iñusañob jiñi
x-ixikob machbä
ts'äkälobik yok ik'äb,
majki wen p'ump'uñobä,
añobä tyi bij o jiñi añobä
tyi jump'ej tyejklum
lakpi'älobjachbä



COVID-19

Ili kãntyabä muk' imejlel iyon-
esan pejtyel wokolil tyi ityojlel
jужump'ej xchumtyäl.

Wäle che' läts'äl ili ajñibäl cha'añ ili
kãntyabä, kabäl x-ixikob ya'añ läk'äl añ
yik'oty jiñi majki mi ijats'.

**Che' jiñi mi imejlel
yon-añ majlel jiñi
wokolil tyi ityojlel.**



COVID-19

Jiñi yumälob yom cha'añ
mi ipäs ikotyayaj
tyi ityojlel majki an
tyi wokol che'
añ tyi kántyabä
cha'añ ili k'amäjel
coronavirus.





COVID-19

Me mäkäl jiñi
eskwelajtyak,
lakña'tyibal mach
mäkälik.



COVID-19

La' lakpuk wembä
lakty'añ cha'añ mi
lajkäntyañ lakpi'älob
ñoxobixbä.



COVID-19

La' lak'äk tsijibä
lakña'tyibal yik'oty mi
lakpäs tyi laktyojlel jiñi
ijak'ibal bajche' mi
lajkäntyañ lakbä.



COVID-19

Lakujil jiñi tecnología
yom lakpuk isujmbä
ty'añ kämbilbä baki
tyilem.



COVID-19

Yom mi lajkotyañ
tyi e'tyel tyi mal
otyoty cha'añ
junlajal mi lajkotyán.

Ili **COVID-19** mi imejlel yom-esan
iye'tyel jiñi x-ixikob tyi otyoty,
ñumen wokol mi iñusañ



#COVID19

Jiñi x-ixikob ambä ikäntyabal pero
me añ ik'amäjel che' wokol mi ijap
ik' yom cha'añ mi iwen k'ejlel tyi
ts'äkantyel cha'añ mach
mi ipujkel ili k'amäjel **COVID-19**



#COVID19

Che' añ ikäntyabal x-ixik yom cha'añ
wen tsajal baki mi ik'el pañämil
jiñi aläl cha'añ mach
mi ik'axel jiñi **COVID-19**



Fondo de Población de las Naciones Unidas

UIC Universidad
Intercultural
de CHIAPAS
Por un Chiapas igualitario y plural

#COVID19

Ya' baki mi iyujtyel ts'äkayaj
che' wolityo ikäntyan aläl,
che' tsa'ix juli tyi pañämil yom
cha'añ yäñäl bakityak mi iyajñel
jiñi aläl me añ ili **COVID-19**



Fondo de Población de las Naciones Unidas

UIC Universidad
Intercultural
de CHIAPAS
Por un Chiapas igualitario y plural

#COVID19

Pejtyel lakpi'älob woliyobä
tyi ts'äkaj yom cha'añ wen
tsajal che' añ ili **COVID-19**



Fondo de Población de las Naciones Unidas

UIC Universidad
Intercultural
de CHIAPAS
Por un Chiapas igualitario y plural

Pejtyel lakpi'älob woliyobä tyi ts'äkaj
yom cha'añ mi ik'añ jiñi pejtyel chuki
k'ämbiltyak cha'añ mi ik'el k'amobä.



#COVID19

Che' mi iyäjk'el jiñi anticonceptivos
mi imejlel ikotyán lakpi'äl, yom
cha'añ mi imejlel pejtyel
oraj che' añ ili **COVID-19**



Ili **COVID-19** mi ip'ol kabäl wokol,
yom tsajalonla cha'añ mach
mi iyon añ jiñi wokol.



COVID-19

Jiñi yumälob yom cha'añ mi
ipäs ikotyayaj tyi ityojlel majki
an tyi wokol che' añ tyi
käntyabä cha'añ ili
k'amäjel coronavirus.



Fondo de Población de las Naciones Unidas



COVID-19

Jiñi wiñikob yik'oty x-ixikob woli iñusañ ili kãntyabä yãñätyak tyi jujuntyikil.

Ili kãntyabä kãñäl tyi jujuntyikil lakpi'älob bajche' mi iñusañ tyi yotyoty, bajche' mi ikãntyañ ibä, bajche' mi iñijkañ ityjikñäyel yik'oty bajche' mi ityoj-esañ wokolil.

Käyã jiñi wokolil me añety tyi kãntyabä kome jiñ lakwenlel tyi lakpejtyelel.



Fondo de Población de las Naciones Unidas



COVID-19

**Jiñi e'tyel tyi otyoty jiñ x-ixikob
mi ilaj mel chuki yom mejlel.**

¡Mach che'ik yom bajche' iliyi!

Ili kãntyabã yorajlel cha'añ
milakyän tyi weñ ili e'tyel,
mi lakpuk tyi junlajal jiñi
e'tyel tyi otyoty.



**Mach tyo'o kotyayajik, yom cha'añ mi lakpuk
tyi junlajal jiñi e'tyel ambã tyi otyoty.**



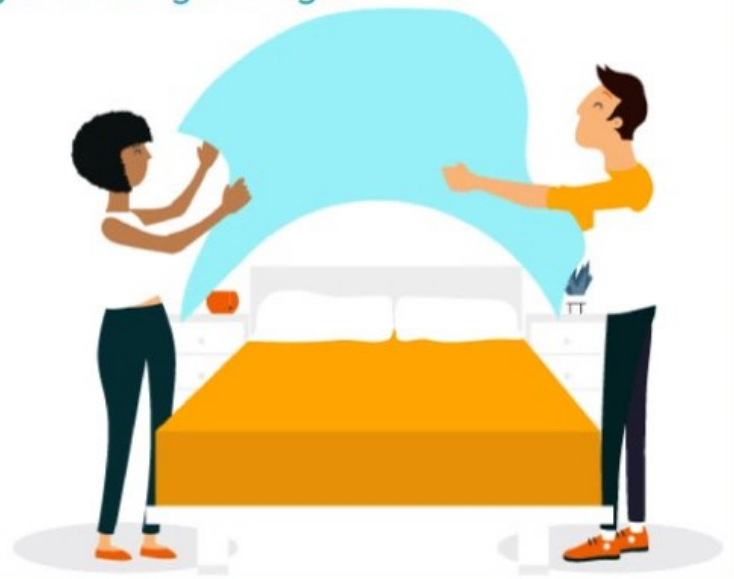
Fondo de Población de las Naciones Unidas



COVID-19

¿Jiñi e'tyel tyi otyoty lajalba pukbil tyi x-ixik yik'oty wiñik?

Yom mi lakña'tyañ cha'añ ili kãntyabä mi lakmel tyi lajalajal jiñi e'tyel tyi otyoty, pejtyel majki ya'bä añob tyi otyoty.



Fondo de Población de las Naciones Unidas

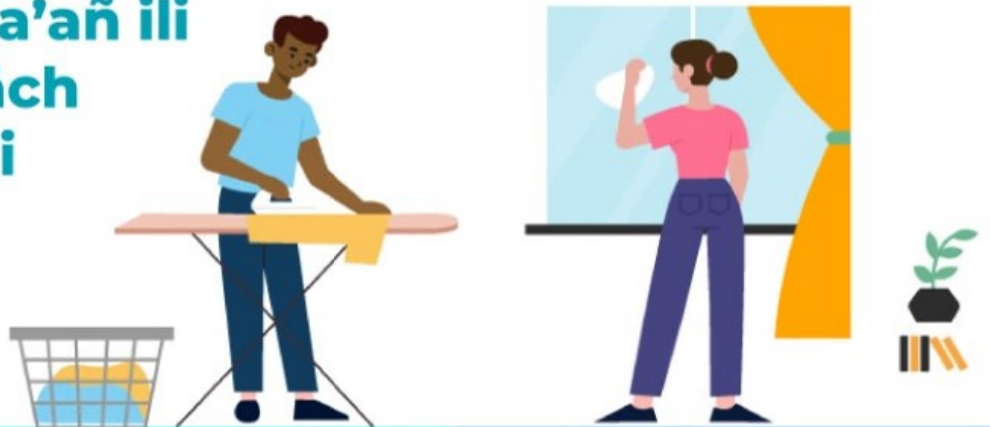


COVID-19

Lajalbä mi imejlel:

- Jiñi ch'äxoñel, wuts'oñel, jiñi misujel mach baja iye'tyelik x-ixikob, yom mi imejle tyi pejtyeel.
- Ya' tyi otyoty ma'añik baja e'tyel icha'anbä alälob, baja icha'anbä wiñikob o baja icha'anbä x-ixikob, jiñi e'tyel la'mejlik tyi lakpejtyeel.
- Jiñi käntyaya mach baja icha'añik x-ixikob o xch'okob.

**La' lakmel cha'añ ili
käntyabä jiñäch
junmojty baki
lajalonla.**



Fondo de Población de las Naciones Unidas

